



UN GUIDE POUR VOTRE TRAITEMENT



Information, outils et soutien que vous pouvez utiliser tout au long de votre traitement par WINREVAIR®.

Lorsque vous commencez quelque chose de nouveau, comme votre traitement par WINREVAIR®, vous ne savez pas trop à quoi vous attendre. Cette brochure a pour objectif de vous donner de l'information et des outils qui vous aideront à aller de l'avant avec votre traitement.



Visitez le winrevair.ca pour en savoir plus.

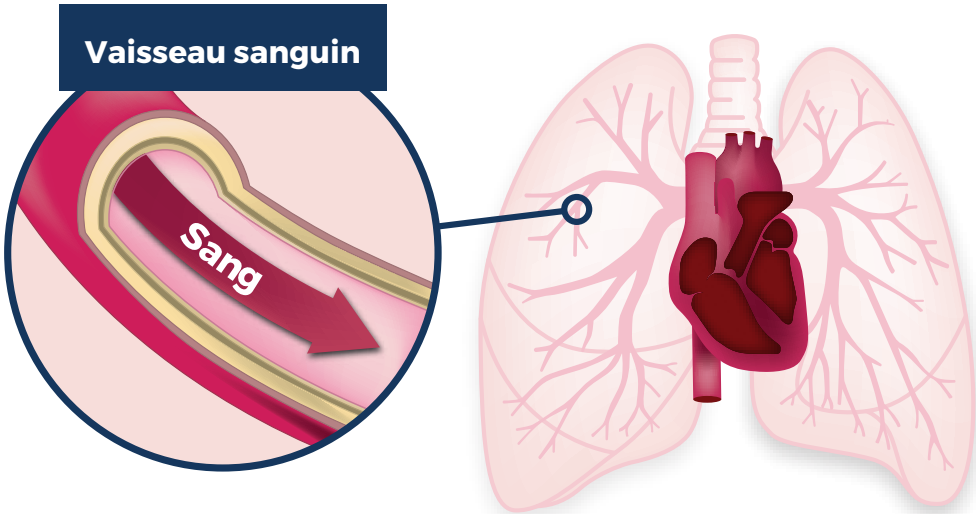

Pr WINREVAIR®
sotatercept pour injection

QU'EST-CE QUE WINREVAIR®?

WINREVAIR® est un médicament sur ordonnance qui vise à traiter les adultes atteints d'hypertension artérielle pulmonaire (HTAP). L'hypertension artérielle pulmonaire est un type d'hypertension artérielle qui touche les artères des poumons.

COMMENT WINREVAIR® AGIT-IL?

Les poumons



WINREVAIR® est une protéine de fusion du récepteur de l'activine de type IIA-Fc (ActRIIA-Fc) qui permet d'abaisser la tension artérielle dans les poumons. L'activine est une molécule qui contribue à l'hypertension artérielle pulmonaire et se trouve dans les artères des poumons.

COMMENT PRENDRE WINREVAIR®

Votre dose de WINREVAIR® est établie en fonction de votre poids corporel et de vos analyses sanguines. Votre médecin vous indiquera la quantité de WINREVAIR® à prendre et quand la prendre. Ne changez pas la dose et ne cessez pas de prendre WINREVAIR® sans en parler avec votre médecin. Ne prenez pas WINREVAIR® plus souvent que la fréquence prescrite par votre médecin. Si vous n'êtes pas sûr du moment où vous devriez prendre WINREVAIR®, communiquez avec votre professionnel de la santé.

Votre médecin fera des analyses sanguines avant et pendant votre traitement par WINREVAIR® afin de surveiller votre réponse au traitement et de déterminer la dose qui vous convient le mieux. Selon la façon dont vous réagissez à WINREVAIR®, votre médecin peut ajuster votre dose, repousser l'amorce du traitement ou y mettre fin.



Injecter WINREVAIR® (trousse)

Vous prendrez WINREVAIR® toutes les 3 semaines sous forme d'injection juste sous la peau (sous-cutanée). Il est important que vous preniez WINREVAIR® exactement comme votre médecin vous l'a prescrit.

ÉTAPE 1 Conservation	Conservez votre trousse d'injection de WINREVAIR® complète au réfrigérateur jusqu'au moment de faire le mélange. Sortez votre trousse du réfrigérateur 15 minutes avant de préparer le mélange.
ÉTAPE 2 Mélange	Mélangez le médicament en poudre à la forme liquide en suivant le mode d'emploi.
ÉTAPE 3 Injection	Administrez la dose prescrite dans votre estomac (abdomen), à une distance d'au moins 5 cm (2 pouces) du nombril, ou dans la partie supérieure de la cuisse, juste sous la peau (par voie sous-cutanée). Vous devez faire l'injection de WINREVAIR® immédiatement après avoir mélangé le médicament sous forme de poudre avec l'eau stérile, dans un délai maximum de 4 heures après sa reconstitution.
ÉTAPE 4 Mise au rebut	Jetez les articles usagés dans un contenant pour objets pointus ou tranchants.

Renseignements supplémentaires

L'auto-injection ne convient pas à tout le monde. Si votre équipe soignante est d'accord que l'auto-injection vous convient, vous devez suivre les étapes ci-dessus.

L'auto-injection comporte plusieurs étapes qui ne sont pas présentées en détail ici. Veuillez lire le **mode d'emploi** distinct qui accompagne votre trousse chaque fois que vous préparez et injectez votre dose.

Recevoir WINREVAIR® (flacon)

Le **flacon à usage unique** de WINREVAIR® doit être administré par un professionnel de la santé. Vous recevrez WINREVAIR® toutes les 3 semaines par injection sous-cutanée (juste sous votre peau) dans l'estomac (abdomen) à une distance d'au moins 5 cm (2 pouces) du nombril, dans la partie supérieure de la cuisse ou dans la partie supérieure du bras.

Pour en savoir plus sur le mode d'action de WINREVAIR®, parlez à votre médecin.



Pour obtenir les instructions complètes, visitez le **winrevair.ca** ou balayez ce code QR pour voir une vidéo montrant comment préparer WINREVAIR® en vue de l'auto-injection

EFFETS SECONDAIRES POSSIBLES

Quels sont les effets secondaires qui pourraient être associés à WINREVAIR®?

WINREVAIR® peut causer des effets secondaires, mais pas chez toutes les personnes. Il est important que vous les connaissiez afin d'en informer votre médecin le cas échéant.

Cette liste d'effets secondaires possibles lors de la prise de WINREVAIR® n'est pas complète. Si vous ressentez des effets secondaires qui ne font pas partie de cette liste, avisez votre médecin.

Les effets secondaires observés le plus fréquemment avec WINREVAIR® sont les suivants :

- saignements de nez (épistaxis)
 - télangiectasie (petits vaisseaux sanguins dilatés qui forment une étoile ou de fines lignes roses ou rouges sur la peau)
- maux de tête
 - diarrhée

Si vous présentez les effets secondaires graves suivants, parlez-en à votre médecin.

	Symptôme	Mesure à prendre
Fréquent	Saignements graves : maux de tête persistants, nausées, faiblesse, selles foncées ou goudronneuses, présence de sang dans les selles, toux ou vomissements accompagnés de sang rouge vif, crampes abdominales persistantes, douleurs au dos intenses ou saignement menstruel anormalement abondant, plus fréquent dans les cas où WINREVAIR® est pris avec certains autres médicaments. Votre médecin vous informera sur la façon de les reconnaître.	Communiquez avec votre médecin.
Rare	Érythrocytose : taux élevé d'hémoglobine (une protéine qui se trouve dans les globules rouges et qui transporte l'oxygène); cela peut augmenter le risque de formation d'un caillot de sang qui pourrait bloquer un vaisseau sanguin.	Communiquez avec votre médecin. Votre professionnel de la santé vous fera passer des analyses sanguines pour vérifier votre taux d'hémoglobine avant le début du traitement par WINREVAIR®, puis régulièrement durant votre traitement.
	Thrombocytopénie sévère : faible nombre de plaquettes (les cellules sanguines qui aident le sang à coaguler); tendance aux ecchymoses (bleus), saignements prolongés à la suite d'une coupure et saignements de nez.	Communiquez avec votre médecin. Votre professionnel de la santé vous fera passer des analyses sanguines pour vérifier votre taux de plaquettes avant le début du traitement par WINREVAIR®, puis régulièrement durant votre traitement.

Consultez votre médecin avant de prendre WINREVAIR®, afin de réduire la possibilité d'effets indésirables et assurer la bonne utilisation du médicament.

Mentionnez à votre médecin tous vos problèmes de santé, notamment :

- si vous avez ou avez eu des problèmes de santé ou des allergies.
- si vous êtes enceinte ou avez l'intention de le devenir. WINREVAIR® peut être nocif pour l'enfant à naître.
 - Votre médecin vous demandera de faire un test de grossesse avant que vous commenciez à prendre WINREVAIR®.
 - Pendant le traitement avec WINREVAIR®, vous devez utiliser une méthode de contraception efficace.
 - Si vous arrêtez de prendre WINREVAIR®, vous devez continuer d'utiliser une méthode de contraception efficace pendant une période d'au moins 4 mois après l'administration de votre dernière dose. Consultez votre professionnel de la santé pour savoir quelle méthode de contraception pourrait vous convenir.
- si vous devenez enceinte ou pensez l'être pendant le traitement avec WINREVAIR®.
- si vous allaitez ou avez l'intention de le faire. On ignore si WINREVAIR® est excrété dans le lait maternel humain.
 - Vous ne devez pas allaiter pendant votre traitement avec WINREVAIR®.
 - Si vous arrêtez de prendre WINREVAIR®, vous ne devez pas allaiter pendant au moins 4 mois après l'administration de votre dernière dose. Demandez à votre médecin de vous conseiller sur la meilleure façon de nourrir votre bébé.

Autres mises en garde à connaître :

Fertilité

- WINREVAIR® peut diminuer la fertilité des femmes et des hommes.

Enfants

- On ignore si WINREVAIR® est sécuritaire et efficace chez les enfants de moins de 18 ans.

Mentionnez à votre médecin toute la médication que vous prenez, y compris les médicaments, les vitamines, les minéraux, les suppléments naturels ou les produits de médecine douce. On ignore si WINREVAIR® interagit avec d'autres médicaments ou suppléments.



En cas de symptôme ou d'effet secondaire gênant non mentionné dans le présent document ou d'aggravation d'un symptôme ou d'effet secondaire vous empêchant de vaquer à vos occupations quotidiennes, parlez-en à votre médecin.

FOIRE AUX QUESTIONS

Vous trouverez ici des réponses à des questions courantes que vous pourriez vous poser sur WINREVAIR®. Parlez à votre médecin de votre hypertension artérielle pulmonaire et de toute autre question que vous pourriez avoir sur WINREVAIR®.

Pour de plus amples renseignements, veuillez consulter le feuillet de renseignements destiné aux patients sur WINREVAIR®.



Que dois-je faire si je ne suis pas sûr(e) d'avoir administré correctement la dose prescrite?

Appelez votre médecin si vous n'êtes pas sûr(e) d'avoir pris WINREVAIR® correctement.

Que dois-je faire si des composantes de ma trousse sont endommagées ou si la solution est trouble, décolorée ou présente des particules?

N'utilisez pas votre trousse. Appelez votre pharmacie pour lui dire que vous avez besoin d'une nouvelle trousse.

Que dois-je faire si ma trousse est périmée?

N'utilisez pas votre trousse. Appelez votre pharmacie pour lui dire que vous avez besoin d'une nouvelle trousse.

Que dois-je faire si mon médicament ne devient pas limpide après l'avoir mélangé?

N'utilisez pas le médicament si vous avez fait tourner le flacon et l'avez laissé reposer pendant encore 3 minutes, et que le médicament reste trouble ou présente des grumeaux, de la poudre ou des particules. Parlez-en à votre professionnel de la santé.

Puis-je utiliser ma trousse si elle est restée à l'extérieur du réfrigérateur?

Communiquez avec votre médecin ou votre pharmacien avant de procéder si la trousse d'injection non utilisée est restée hors du réfrigérateur pendant une période prolongée.

Dois-je utiliser le médicament mélangé immédiatement?

Il est recommandé d'injecter le médicament immédiatement après le mélange, ou au plus tard 4 heures après le mélange. Si plus de 4 heures se sont écoulées, jetez le médicament mélangé non utilisé.

Comment conserver WINREVAIR®?

Conservez WINREVAIR® au réfrigérateur à une température de 2 °C à 8 °C. Ne pas congeler. Conservez WINREVAIR® dans l'emballage d'origine, à l'abri de la lumière. Communiquez avec votre médecin ou votre pharmacien si la trousse d'injection inutilisée est restée hors du réfrigérateur pendant une période prolongée. Après avoir mélangé le médicament sous forme de poudre avec l'eau stérile (fournie dans la trousse), il est recommandé de l'injecter immédiatement. Gardez hors de la portée et de la vue des enfants.

Que dois-je faire si je m'injecte moi-même WINREVAIR® et que j'oublie une dose?

Si vous oubliez de prendre la dose de WINREVAIR® qui vous a été prescrite, prenez-la dans les 3 jours suivant votre oubli et prenez la prochaine dose selon votre horaire régulier. Si la dose omise n'est pas prise dans les 3 jours suivant votre oubli, communiquez avec votre médecin pour obtenir des conseils.

Que faire si j'ai pris plus que la dose de WINREVAIR® qui m'a été prescrite?

Si vous pensez que vous ou une personne dont vous vous occupez avez pris trop de WINREVAIR®, communiquez immédiatement avec un médecin, le service des urgences d'un hôpital ou votre centre antipoison régional, même en l'absence de symptômes.

Vous trouverez plus de réponses à vos questions en visitant le winrevair.ca

TROUVEZ DU SOUTIEN AUPRÈS D'AUTRES CANADIENS ATTEINTS D'HYPERTENSION ARTÉRIELLE PULMONAIRE

Balayez le code QR ou rendez-vous au <https://www.phacanada.ca/fr> pour visiter le site de **l'Association d'hypertension pulmonaire du Canada** et obtenir des ressources, du soutien et les derniers renseignements sur l'hypertension artérielle pulmonaire.



Balayez le code QR ou rendez-vous au <https://www.htapquebec.ca> pour visiter le site de **la Fondation Hypertension artérielle pulmonaire du Québec (HTAPQ)** et avoir accès à des services de soutien, à du matériel éducatif et à des communautés de patients.



Besoin d'un soutien supplémentaire?

Communiquez avec un représentant du programme de soutien aux patients Merck Santé™ INTÉGRÉ par téléphone au 1 888 959-3947 du lundi au vendredi, de 9 h à 17 h (heure de l'Est), par courriel à info@merckcareintegrate.com ou par télécopieur au 1 877 658-2135.

Notes

